

Type species: *Himeropteryx miraculosa* Staudinger, 1887.

喙退化；下唇须短，斜向上伸仅至额。复眼无毛。雄蛾触角双栉齿形，雌蛾线形。胸部和足密饰长柔毛，后足胫节有2对距。前翅宽，近三角形，翅顶钝角形；外缘陡曲度小，微波浪形；后缘中央有1枚大齿形毛簇； M_2 脉从横脉中央伸出；具副室； M_1 脉从副室下缘近基部或中室上角伸出， R_5 脉和 $R_{2,3,4}$ 脉同出于副室顶角。后翅 $M_1 + R_s$ 脉共柄短，约为脉长的 $1/3$ 。

本属只包括模式种，分布在古北区，我国也有记录。

(410) 丽齿舟蛾 *Himeropteryx miraculosa* Staudinger, 1887 (图 423)

Himeropteryx miraculosa Staudinger, 1887, *Mem. Roman.* 3 : 228; Cai, 1979: 112; Schintlmeister, 1992: 154.

体长 15~16 mm；翅展♂ 43 mm、♀ 45~48 mm。头部和胸部背面黄褐色。腹部背面淡黄色。前翅淡黄色，中央有1枚褐色大斑，从后缘齿形毛簇向上伸到中室下角处分

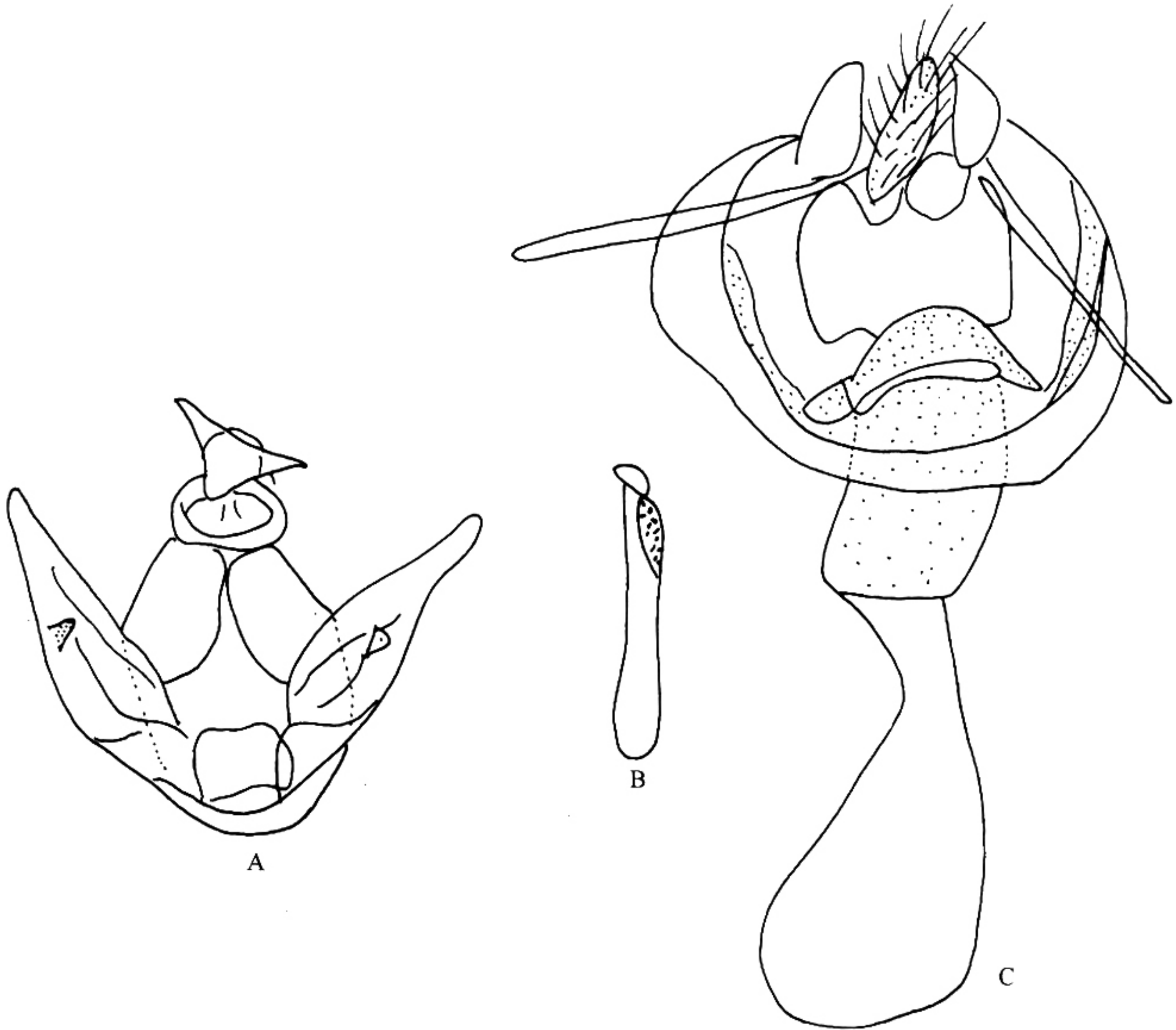


图 423 丽齿舟蛾 *Himeropteryx miraculosa* Staudinger

A. 雄性外生殖器；B. 阴茎；C. 雌性外生殖器

岔，颜色也逐渐变浅，但不达于前缘，大斑的两侧另有模糊褐色斑，一般仅在后缘可见。雄蛾斑纹较雌蛾明显，颜色也较深。后翅淡黄色。

雄性外生殖器：爪形突大而短，牛头形；颚形突不发达，腹片近基部的边缘中央延长呈短管形；背兜很大；抱器瓣狭长，内半部有1个窄的亚前缘内褶，中央有1个钝齿形突起，抱器端细钝；阳茎较抱器瓣长，中等粗，稍弯曲，端部一侧开口，阳茎端膜上有许多小齿形突起，末端具1钝形突起；阳端基环大；囊形突短圆。

雌性外生殖器：后表皮突很长；前阴片半月形；囊导管基部宽而较骨化，端部细而膜质；囊体小，无囊突。

寄主植物：地锦槭 *Acer pictum*。

观察标本：黑龙江 1 ♂，1937.VII.12，伊春 2 ♀♀，1956.IX.4，1957.IX.17，帽儿山 6 ♀，1984.IX.24。

分布：黑龙江（伊春、帽儿山）、台湾；日本，朝鲜，俄罗斯。

113. 上舟蛾属 *Epinotodonta* Matsumura, 1920

Epinotodonta Matsumura, 1920, *Zool. Mag. Tokyo* 32: 147.

Type species: *Epinotodonta fumosa* Matsumura, 1920.

喙不发达；下唇须饰长毛，斜向上伸达额中央。复眼无毛。雄蛾触角锯齿形具毛簇，雌蛾线形。后足胫节有2对距。前翅宽，前缘外半部拱，翅顶尖；外缘不很斜，曲度平稳；后缘中央有1枚大的齿形毛簇；M₂脉从横脉中央伸出；M₁脉和R₅+R_{2,3,4}脉同出于中室上角或M₁脉与R₅+R_{2,3,4}脉共短柄从中室上角伸出；无副室。后翅宽，外缘圆；M₂脉从横脉中央稍上方伸出；M₁+R_s脉共柄短，约为脉长的1/4~1/3。

本属世界记载2种，分布在古北区，我国已知1种。

(411) 污灰上舟蛾 *Epinotodonta griseotincta* Kiriakoff, 1963 (图 424)

Epinotodonta griseotincta Kiriakoff, 1963, *Boon. Zool. Beitz.* 14: 276; Cai, 1979: 114; Schintlmeister, 1992: 118.

♂体长16~17 mm，翅展39~42 mm。头部和胸部背面黑褐带灰紫色。腹部灰褐色。前翅暗灰褐带紫色，内线以内的基部较暗；从基部到内线的亚中褶上有1条黑褐色纹；内、外线清晰黑褐色；内线从前缘到中室下缘外拱，随后稍向内曲伸至A脉，最后向外弯曲止于后缘齿形毛簇基部；外线在M₃脉上呈齿形曲，随后稍向内曲伸达后缘；横脉纹不十分清晰，为1条暗褐色线，边缘色较浅；亚端线不清晰；端线细，暗褐色。后翅灰褐色，基部较明亮；外线为1条很模糊的苍褐色带。

雄性外生殖器：爪形突长大，末端深弧形内切而把端部分成2叶，每叶末端具毛；